

Folkungaättens palats i Vadstena

av Karin Andersson

Norr om Vadstena klosterkyrka ligger en mäktig tegelbyggnad med en exteriör, som kan verka en smula förbryllande (bild 1). Varför är det så många stora portaler och vad döljer sig bakom den monotona raden av ljusöppningar i ovanvåningen? Så kan man fråga sig, när man står på den öppna platsen, den så kallade "gräsgården" mitt för sydfasaden. Byggnaden härrör från medeltiden och den har en lång och komplicerad historia. Under klostertiden ingick den i nunneklostret och rymde bl a kapitelsal och dormitorium, men dess byggnadshistoria började långt tidigare och det är denna äldsta tid vi här skall uppehålla oss vid.

Sedan 1800-talets början hade "Birgittas Sjukhus" varit inrymt i de gamla klosterbyggnaderna i Vadstena. I början av 1950-talet flyttades sjukhuset till andra lokaler och då kunde undersökning och restaurering börja. Efterhand gjordes allt märkligare upptäckter. Både den västra och framför allt den norra längan i nunneklostret visade sig till stora delar vara betydligt äldre än klostertid. Fram trädde ett tegelmurverk, en arkitektur av högsta kvalitet, vars alla kännetecken pekade mot 1200-talet. En minutiös dokumentation följde och i sin fortsatta forskning kunde antikvarie Iwar Anderson, Riksantikvarieämbetet, lägga fast, att norra längan i nunneklostret utgjort huvudbyggnaden i folkungaättens kungsgård. Andra undersökningar inom området, även arkeologiska utgrävningar, ledde till att andra, från skriftligt källmaterial kända byggnader från kungsgårdstiden kunde lokaliseras (bild 2). Konturerna av en omfattande obefäst anläggning framträdde.

I andra här publicerade artiklar belyses 1346 års testamente och den storslagna donation med Vadstena kungsgård som tyngdpunkt, som kung Magnus och drottning Blanche gjort till det ännu ej stadfästa birgittinklostret. I ett norskt testamente året därpå utfäste kungaparet ytterligare mycket stora penningssummor för ändamålet. Det skulle dock dröja, innan det praktiska byggnadsarbetet på allvar igångsattes. Mellan

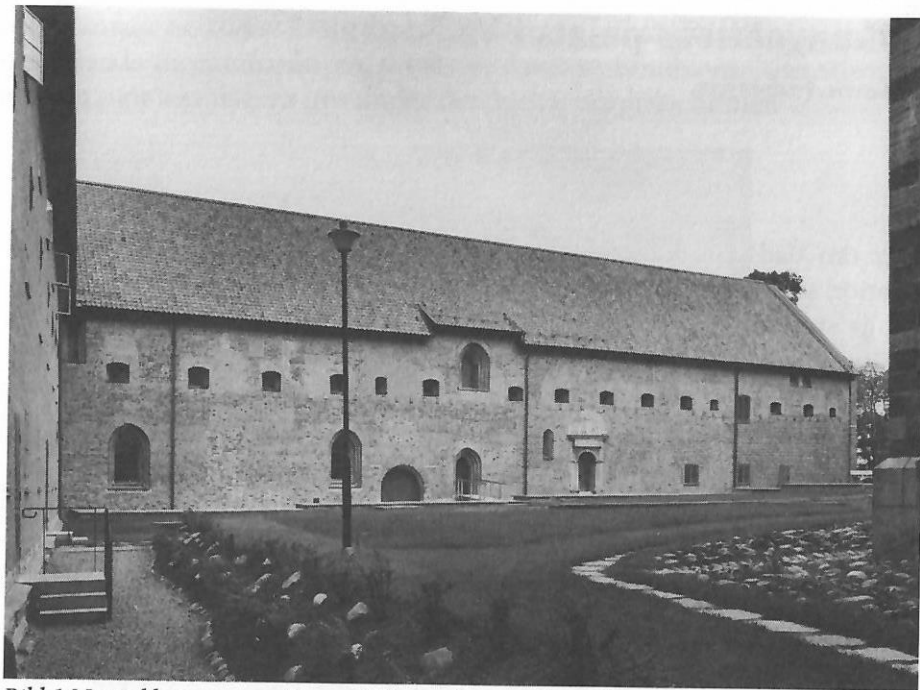


Bild 1 Nunneklostrets norra länga - Folkungaättens palats - från söder.
Foto: Marianne Bratt-Gustafsson, ATA.

Birgitta och kungaparet uppstod, som bekant, meningsskiljaktigheter, som under 1350-talets lopp från Birgittas håll utlöste en allt hätskare kampanj mot kungen. 1362 bekräftades testamentet av Magnus Erikssons son Håkan och i slutet av 1360-talet tycks klosterbygget äntligen ha kommit i gång. Från Rom sände Birgitta 1369 Johan Peterson till Vadstena för att realisera sina planer. Enligt en ofta citerad anteckning i klosterdiariet, fanns då på platsen för det blivande klostret "ej annat än ett öde rum och ej ett grand av en byggnad, annat än de nedrivna murarna av tre stenhus"

De under 1950-60-talen genomförda byggnadsarkeologiska utredningarna visade, att den skriftliga källans meddelande var överdrivet. Av den kungliga anläggningen var mycket omfattande delar kvar, vilket murverket självt kunde berätta om. Som Iwar Anderson detaljerat redogör för i monografen "Vadstena gård och kloster", 1972, har byggnader tillhöriga folkungarnas kungsgård i stor utsträckning blivit återanvända, ombyggda

och anpassade för sina nya funktioner. Det skedde dock inte i ett sammanhang, utan stegvis. Efter ansatser av påbörjat byggande inträdde perioder av stagnation och förstörelse, innan klosterbyggnaden slutligen omkring 1370 på allvar kom i gång.

Klostrets norra länga har ända upp till takfotshöjd utnyttjat stommen i Vadstena gårds huvudbyggnad, det s k palatset, om vilket det här framför allt skall handla. Även i västra längans norra del bevaras emellertid fortfarande så betydande äldre rester, att den med säkerhet kan tolkas som kungsgårdens köksbyggnad. Hur övriga byggnader (bild 2) fungerade är ovisst.

Kungsgården började sannolikt byggas under tiden närmast efter 1250, dvs under kung Valdemars tid. Det första skriftliga belägget för dess existens är ett av Birger Jarls broder Elov i "Vastenis" utfärdat brev, daterat 1268. Palatset färdigställdes etappvis och stod sannolikt fullbordat inför den herredag som Magnus Ladulås sammankallade i Vadstena 1275. Det hade då det utseende som rekonstruktionen visar. Palatsbyggnaden är ännu i dag bevarad i hela sin utsträckning med det imponerande planmättet 56 x 14,5 m. Höjden reducerades under klostertid med 2-3 m (därför sitter flera av de äldsta, numera frilagda muröppningarna så högt upp i fasaderna - se bild 1). Från början var byggnaden omkring 14 m hög och prydd med dekorativa bågfriser under takfoten.

Folkungaättens palats i Vadstena är den äldsta och bäst bevarade profanbyggnaden i tegel i Sverige. Vid sidan av Sigtuna Mariakyrka, cisterciensnunnornas kyrka i Skokloster och de äldsta delarna av Strängnäs domkyrka ger den en bild av 1200-talets utsökt förfinade tegelbyggnadskonst. Fasadyornas stränga enkelhet, de distinkt profilerade portalerna och fönsteröppningarna vittnar om nya från Danmark och kontinenten importerade arkitekturideal. Rester av dekorativt utvändigt måleri är bevarade på byggnadens nordsida i de treklöverformade fönstren. Det är ett kalkmåleri av stramt geometrisk prägel med en välavvägd färgskala i gråblått, tegelrött och ockragult med konturer i vitt.

Palatset var Vadstena kungsgårds förnämsta byggnad - hovlivets centrum under de tider, då kungen vistades på platsen. Det var uppfört i två våningar och inrymde den kungliga bostaden, representationsalar och kapell. Våningarna saknade inre kommunikation med varandra.

Rekonstruktionen (bild 3) ger en uppfattning om arkitekturen och rumsfördelningen. Genom den låga vida porten kom man via en trappa ner till källarvåningen i väster, till förråd och kanske stall. I bottenvåningen ledde stora portaler från gården direkt in till de skilda rummen i längan. De två dörröppningarna längst i väster förde till den stora salen eller borgstugan (nu kallad kungasalen). Rummet har en kärv enkelhet. De vackra vinkelbrutna fönstervalven och portalformerna präglar rummet. Av de höga valv, som en gång täckte salen, syns ännu spår i väggarnas murverk. Från början var fönstren inte glasade, utan kunde tillslutas med inre träluckor. Öster om borgstugan var en smal korridor, kanske för att skapa förbindelse med trädgården på nordsidan av huset. Och längst i öster låg den representativa och ombonade kungliga bostaden med dagligrum och inre kammare, försedd med en avancerad eldstad, som uppvärmdde båda rummen. Tillräckligt mycket i denna våning är kvar för att rumsformer och sammanhang skall bli begripliga.

Ovanvåningens palatstida gestaltning är i dag svårare att se, eftersom det skedde så radikala förändringar vid ombyggnaden till nunnornas dormitorium med alla dess sovceller och även senare. Det var ett omfattande detektivarbete för palatsets återupptäckare, Iwar Anderson, att ur bevarade rester av 1200-talsmurverk utläsa de äldsta rumsinredningarna här.

Allt tyder emellertid på, att den stora fest- och representationssalen låg i västra delen och att den täcktes av ett ståtligt utformat, välvt trätak. Kanske var det här kungen samlade rikets herrar till mötet 1275, sittande i ett högsäte vid kortväggen.

Längst i öster fanns det stora slottskapellet med sin högt placerade trefönstergrupp mot öster, även det täckt av ett högt och vackert trätak, kanske ett trätunnvalv. I utbyggnaden i norr låg den till kyrkan hörande sakristian. Från denna kunde man via en svalgång på norra sidan komma till mellanliggande rum, där möjligen en skrifvarstuga var inrättad.

Som rekonstruktionen visar, löpte utmed södra långsidan ett galleri med en bred altan, ett s k solarium, utanför ovanvåningen. Där kunde man sommartid uppehålla sig och därifrån fanns direkt förbindelse utifrån med alla de olika rummen. I anslutning till galleriet-altanen fanns sannolikt också en utvändig trappförbindelse mellan de båda våningarna, för sådan saknades, som nämnts, invändigt.

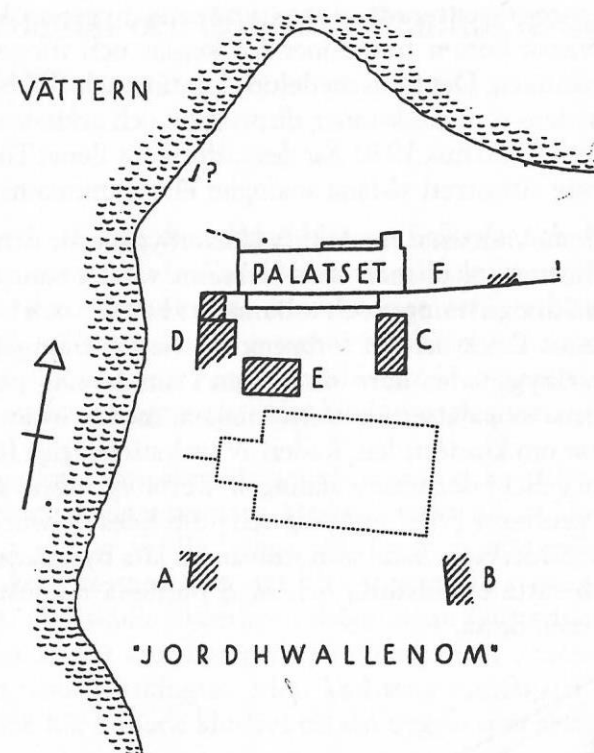
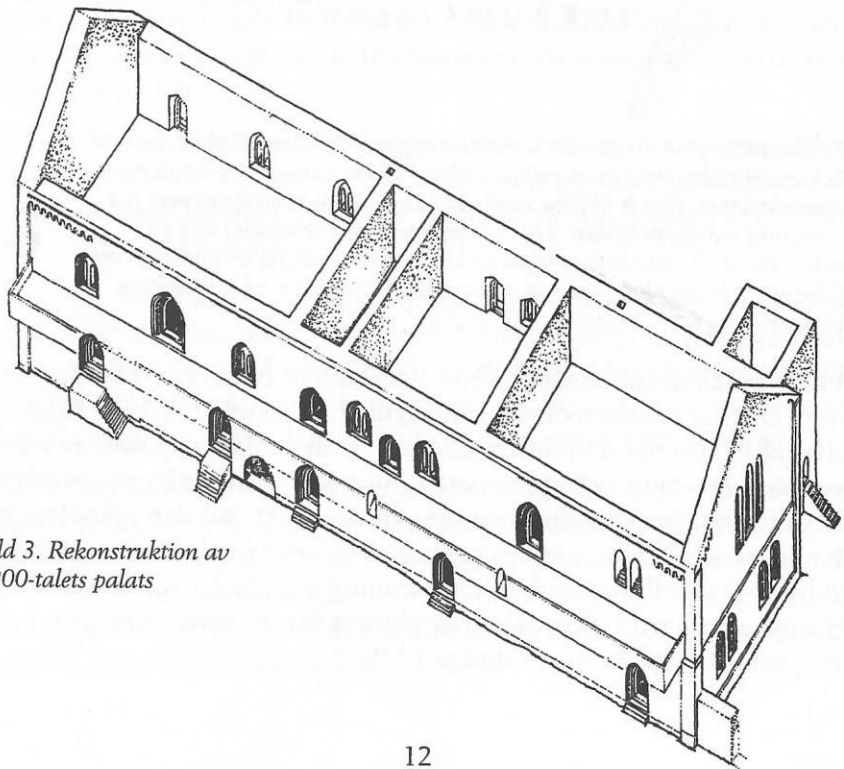


Bild 2. Schematisk plan av palatset och andra byggnader i kungsgårdens centrala del. Den senare tillkomna kyrkan prickad. Hus A "Litla stenhusit". Lämningar ingår i munkklostret. Hus B "Östra stenhusit." Den västra ytterväggen med två portar bevarad sydöst om kyrkan. Hus C Byggnadsrester bevarade i den s k trossboden. Hus D Bevarade lämningar av köket i västra längan av nunneklostret. Hus E Senare ombyggt till nunnornas auditorium. Påträffades vid arkeologiska utgrävningar (efter Iwar Anderson, 1972, s 53).

En nära parallell till kungsgården i Vadstena är Alsnö hus på Adelsön i Mälaren. Det var också en obefäst anläggning, fullbordad av kung Magnus Ladulås på 1270-talet. Huvudbyggnaden var även där ett palats av tegel, utgrävt på 1910-talet och nu endast synligt som förhöjningar i marken. Mycket i byggnadens detaljutformning hade, enligt vad den arkeologiska utgrävningen och föremålsfynden visar, stora likheter med Vadstenapalatset. Alsnö hus var emellertid en betydligt mindre byggnad, som endast tycks ha använts sommartid. Mest känd är platsen för en viktig händelse i vår historia, utfärdandet av Alsnö stadga 1279.

Båda palatsen representerade tidens yppersta byggnadskonst. De efterbildar på svensk botten traditioner för kejsar- och furstekult med djupa rötter i senantiken. Det finns medeltida kontinentala förebilder både vad gäller byggnadens rumsfunktioner, disposition och arkitekturdetaljer. I sin publikation om Alsnö hus, 1920, har dess utforskare, Bengt Thordeman, på ett fascinerande sätt utrett sådana analogier eller sammanhang.

För att helt förstå Vadstenas medeltida klosterbyggnader och deras nu avslöjade äldre historia, skall man helst stillsamt vandra runt med Iwar Andersons uppmättningsritningar och tolkningar i handen och betrakta de bevarade detaljerna. Dock har det förhoppningsvis här framgått, att den dominerande tegelbyggnaden norr om kyrkan i sina fasader pedagogiskt håller fram resterna av palatset i bottenvåningen, medan ovanvåningen i huvudsak berättar om klostertiden. Raden av små stickbågiga fönster hör till nunnornas sovceller i dormitorievåningen. Restaureringen, som till en början leddes av professor Erik Lundberg och fullföljdes av Iwar Anderson och arkitekt Uno Söderberg, hade som strävan att låta byggnaderna själva få fortsätta att berätta sin historia och med partiella rekonstruktioner hjälpte man till med detta.



*Bild 3. Rekonstruktion av
1200-talets palats*